

第2触角基节表面密覆长绒毛，具2锐齿。

第3颚足长节表面具长绒毛，外末角明显向外侧方突出。

螯足粗壮，两螯不等称，长度约为头胸甲长的2倍；长节前缘具3刺，末端又具1小刺，后缘末端终止于1小刺；腕节表面具颗粒，内末角具1长而尖锐的刺，具3小刺；掌节背面具5壮齿，外侧面具3条隆线，内侧面的前半部具1条隆线，背面亦有2条，仅达中部；可动指稍长于掌部。

游泳足长节后缘近末端具1长的锐刺，末端具1小刺，前节后缘具6—7小刺。

雄性第1腹肢末半部细，向末端趋尖，外侧面具众多的刺，近末端膨大，具少量刺。

雄性腹部三角形，第3—第5节愈合；第2、第3节具横肋，第4节也具1低隆脊；第6节宽度稍大于长度，长度约等于基缘宽度的0.7倍，两侧缘基半部近于平行，末半部稍拱，尾节三角形。

标本测量	头胸甲长/mm	头胸甲宽/mm
♂	48.2	76.4
♂	31.2	50.0
♀	23.2	34.8
♀	30.1	48.3

**标本颜色** 头胸甲及螯足黄褐色，前胃脊、中胃脊、前鳃脊、后胃区至后缘中部，以及后鳃区呈棕红色，中央额齿至胃区及后鳃区中部具白色斑块，额齿及前侧齿末端暗红色；螯足掌部末部及指端乳白色，指节其余部分红色，步足棕红色与乳白色环相间。酒精浸制标本，在前鳃脊前方具1列弧形排列的红色斑点。

**生境** 生活于近岸水深10—20 m的水草中。

**模式标本产地** 日本。

**地理分布** 浙江、福建、广东、台湾、香港；日本，韩国。

#### (50) 近亲蜉 *Charybdis (Charybdis) affinis* Dana, 1852 (图68, 图版X: 1)

*Charybdis affinis* Dana, 1852: 286; 1855, pl. 17, figs. 12 a-c; Naiyanetr, 1998: 69; Ng, Wang, Ho & Shih, 2001: 18; Ng & Davie, 2002: 373.

*Goniosoma affine*: A. Milne-Edwards, 1861: 384; de Man, 1888: 80, pl. 15, fig. 2.

*Charybdis (Goniosoma) affinis*: Alcock, 1899: 56; Rathbun, 1910: 364, pl. 2, fig. 11; Shen, 1937: 119, fig. 11.

*Charybdis (Charybdis) affinis*: Leene, 1938: 35, figs. 8-9; Shen & Dai, 1964: 59, fig.; Stephenson, 1972 b: 30; Dai *et al.*, 1986: 216, pl. 29 (1), fig. 128(1); Dai & Yang, 1991: 235, pl. 29(1), fig. 128(1); Wee & Ng, 1995: 13-14, figs. 4 A-F; Huang & Yu, 1997: 102-103, fig.

*Charybdis (Goniosoma) barneyi* Gordon, 1931: 536, figs. 13 a-b; Shen 1934: 42, figs. 6-8; 1940: 83;



1940 a: 221.

*Charybdis (Goniosoma) gordonii* Shen, 1940: 83; 1940 a: 221.

**标本采集地** 1♀, 浙江 (1018), 27 m, 底质淤泥, 1960. VIII. 14; 1♂, 福建厦门集美, 1979. X. 26; 1♀, 福建崇武, 1996. X. 26; 1♀(抱卵), 广东外海, 1955. VI. 17; 39♂♂24♀♀(23抱卵), 广西北海, 1978. X; 2♂♂, 广西北海, 1978. X. 7; 12♂♂6♀♀(5抱卵), 广西北海, 1978. X. 10; 11♂♂3♀♀(抱卵), 广西白龙尾, 1978. X; 1♂1♀, 广西北海, 1979. X. 26; 1♀(抱卵), 海南岛清澜, 2006. III. 31。

**形态描述** 头胸甲的宽度约等于长度的 1.5 倍, 表面具绒毛, 前半部具横行的细隆线: 额区、侧胃区和后胃区各具 1 对, 中胃区与前鳃区各有 1 条, 后半部无隆线。额缘分 6 齿, 全部呈三角形, 中间的 2 齿稍突出, 由 1 宽的缺刻间隔, 第 1 侧齿呈宽三角形, 第 2 侧齿呈锐三角形, 略比第 1 侧齿突出。背内眼窝齿三角形, 背眼缘具颗粒, 具 2 裂缝; 腹内眼窝角尖锐, 腹眼缘具颗粒, 具 1 裂缝。前侧缘具 6 齿, 第 1 齿钝切, 稍向内弯, 第 2—第 5 齿逐渐向后增大, 末齿较小, 刺形, 向侧方突出, 超过前方各齿。

第 2 触角基节具有尖锐颗粒隆脊。

第 3 颚足表面光滑, 具小凹点, 长节外末角略向外侧方突出。

螯足膨大, 表面光滑或具细毛, 长度约等于头胸甲长的 2 倍; 长节前缘具 3 齿, 后缘具细微的颗粒; 腕节内末角具 1 壮刺, 外侧面具 3 小刺及 2 条隆线; 掌节厚, 背面具 2 条隆脊及 5 刺, 末部的 2 枚刺很小, 外侧面具 3 条光滑的隆脊, 内侧面具 1 条光滑的隆脊; 指节略长于掌部, 内缘具大小不等的壮齿, 两指合拢时, 指尖交叉。

游泳足长节的长度约为宽度的 1.5 倍, 后缘末端处具 1 壮刺, 前节后缘光滑。

雄性第 1 腹肢末半部较粗壮, 末端圆钝, 略呈匙形, 内、外侧均具刚毛。

雄性腹部三角形, 表面光滑, 第 3—第 5 节愈合; 第 6 节宽大于长, 侧缘基半部近于平行, 末半部逐渐向末端汇拢; 尾节近似于等边三角形。

标本测量	头胸甲长/mm	头胸甲宽/mm
♂	36.6	53.8
♂	25.8	39.6
♀	21.0	34.1
♀	24.3	36.0

**标本颜色** 身体背面橄榄绿色, 螯足掌节腹面、可动指呈浅橘黄色。

**生境** 生活于沙质或泥砂质的浅海底。

**模式标本产地** 新加坡。

**地理分布** 浙江、福建、广东、广西、台湾、香港; 泰国, 新加坡, 马来西亚, 印度尼西亚, 丹老群岛, 印度。



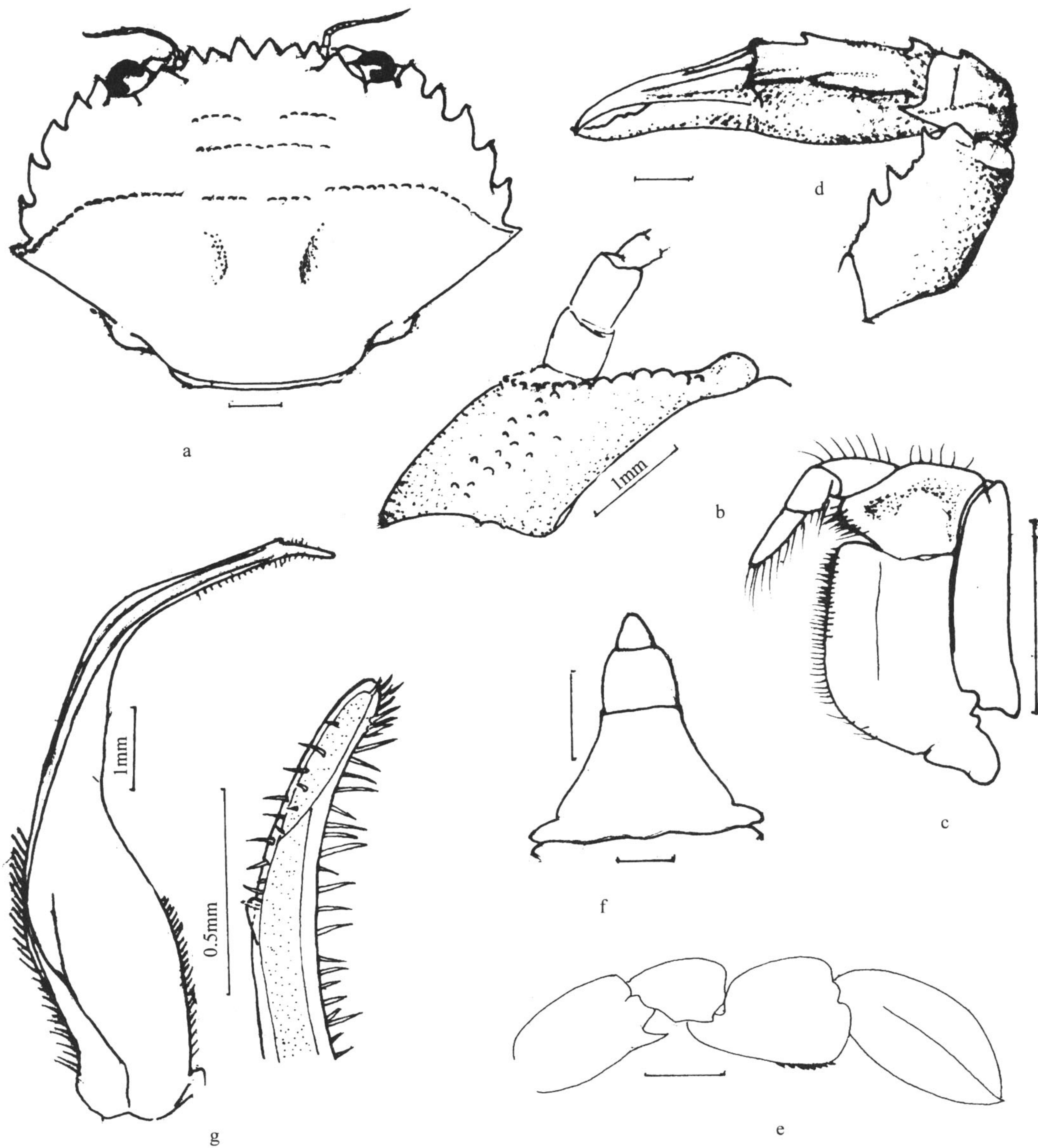


图 68 近亲蜆 *Charybdis (Charybdis) affinis* Dana

a. 头胸甲; b. 第 2 触角基节; c. 第 3 颚足; d. 螯足; e. 游泳足; f. 雄性腹部; g. 雄性第 1 腹肢及其末端放大  
(标尺: 未注明者均为 5 mm)

(51) 安汶蜆 *Charybdis (Charybdis) amboinensis* Leene, 1938 (图 69)

*Goniosoma sexdentatum* de Man, 1879: 59.

*Charybdis (Charybdis) amboinensis* Leene, 1938: 53, figs. 21–22; Sakai, 1939: 402, pl. 84, fig. 1; 1976: 357, pl. 126; Stephenson, 1972 b: 30; Huang & Yu, 1997: 118.